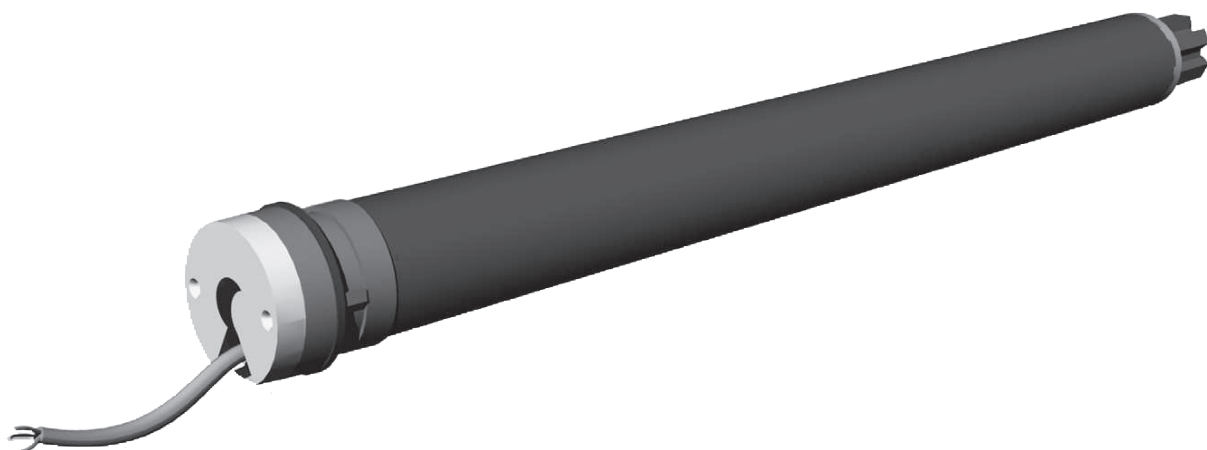


# Oximo 40 io

- DE** ANLEITUNG
- FR** NOTICE
- EN** INSTRUCTIONS
- PL** INSTRUKCJA
- CS** NÁVOD
- HU** ÚTMUTATÓ
- IT** GUIDA
- NL** HANDLEIDING



# PŘELOŽENÝ NÁVOD

Tento návod platí pro všechny motorové pohony Oximo 40 io , jejichž různé verze jsou uvedeny v aktuálním katalogu.

## OBSAH

<b>1. Předběžné informace</b>	1	<b>3. Používání a údržba</b>	9
1.1 Účel použití	1	3.1. Tlačítka Nahoru a Dolů	9
1.2 Odpovědnost	2	3.2. Funkce STOP	9
<b>2. Instalace</b>	2	3.3. Mezipoloha (my)	9
2.1. Montáž	2	3.4. Provoz s čidlem Somfy	9
2.2. Zapojení	3	3.5. Další nastavení	9
2.3. Uvedení do provozu	4	3.6. Tipy a doporučení pro používání	10
2.4. Tipy a doporučení pro montáž	7	<b>4. Technické údaje</b>	10

## 1. PŘEDBĚŽNÉ INFORMACE

### 1.1 ÚČEL POUŽITÍ

Motorový pohon OXIMO40 io je určen pro pohon všech typů rolet

Instalatér, který musí být odborníkem na motorizaci a domovní automatizaci, musí zajistit, aby byl produkt opatřený motorovým pohonem instalován v souladu s normami platnými v zemi, kde je instalace prováděna, např. **EN 13659 pro rolety**.

## 1.2 ODPOVĚDNOST


Před montáží a používáním pohonu si pozorně přečtěte tento návod. Kromě pokynů uvedených v tomto návodu dodržujte také podrobné instrukce uvedené v příloženém dokumentu **Bezpečnostní opatření**.

Pohon musí být montován odborníkem na motorové pohony a automatické domovní systémy, v souladu s instrukcemi společnosti Somfy a s předpisy platnými v zemi, v níž je daný produkt provozován.


Jakékoli použití pohonu mimo výše popsanou oblast použití je zakázáno. Použití mimo stanovený rozsah i jakékoli nedodržení instrukcí v této příručce a v příloženém dokumentu **Bezpečnostní opatření** vede ke ztrátě platnosti záruky společnosti Somfy, která nenese žádnou odpovědnost za případné následky.

Pracovník zajišťující montáž musí informovat své zákazníky o podmínkách používání a údržby pohonu a po dokončení montáže pohonu jim musí předat instrukce pro použití a údržbu včetně příloženého dokumentu **Bezpečnostní instrukce**. Veškeré úkony prováděné v servise na pohonu vyžadují zákrok odborníka na motorové pohony a automatické domovní systémy.


Pokud během montáže pohonu narazíte na nejasnosti nebo budete-li potřebovat dodatečné informace, kontaktujte příslušného pracovníka společnosti Somfy nebo navštivte internetovou stránku [www.somfy.com](http://www.somfy.com).


 Bezpečnostní upozornění!


 Pozor!

 Poznámka

## 2. MONTÁŽ


 Pokyny, které **musí** být povinně dodrženy odborníkem na motorové pohony a automatické domovní systémy, který zajišťuje montáž motorového pohonu.

 Motorový pohon nenechte nikdy upadnout na zem, nevystavujte jej nárazům, neprovrtávejte jej, neponořujte.

 Pro každý motorový pohon namontujte samostatný ovladač.

### 2.1. MONTÁŽ

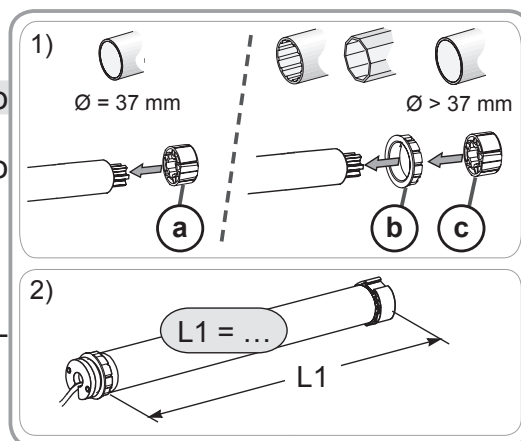
#### 2.1.1. Příprava motorového pohonu

 Zkontrolujte, zda vnitřní průměr hřídele je vyšší nebo roven 37 mm.

1) Namontujte příslušenství nutné pro montáž pohonu do hřídele:

- buď nasadte pouze unášec (a) na motorový pohon,
- nebo adaptér (b) a unášec (c) na motorový pohon.

2) Změřte délku (L1) mezi vnitřní stranou hlavy pohonu a okrajem unášece.



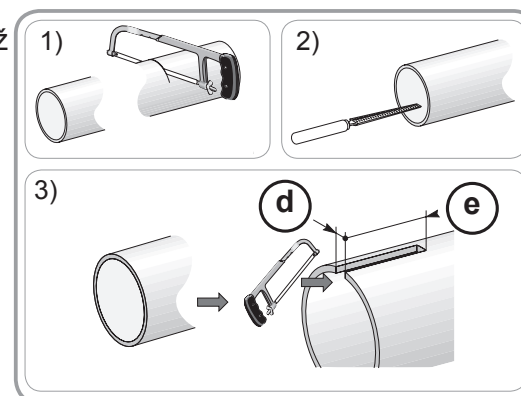
#### 2.1.2. Příprava hřídele

3) Odřízněte hřídel v požadované délce podle produktu, do něhož je pohon montován.

4) Hřídel zbavte otřepů a odstraňte třísky.

5) U přesných hřídelí vysekněte výřez těchto rozměrů:

	d	e
Ø 40 × 1	6 mm	8,5 mm
Ø 40 × 1,5	7 mm	8,5 mm




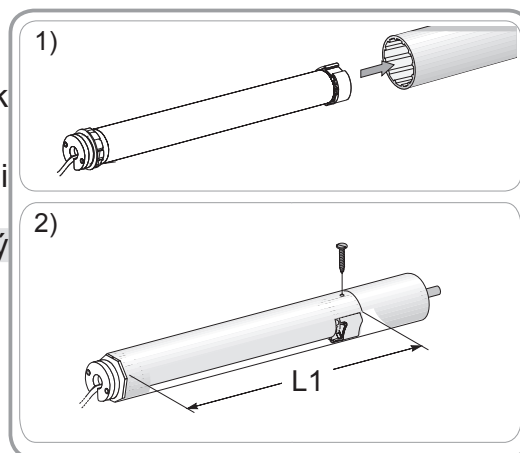
### 2.1.3. Smontování motorového pohonu – hřídele

1) Motorový pohon nasuňte do hřídele.

U hřídelí uvnitř hladkých umístěte vyseknutý výřez na výstupek adaptéru.


2) Připevněte hřídel k motorovému pohonu samořeznými šrouby nebo ocelovými nýty v závislosti na rozměru (L1).

 Šrouby nebo nýty pop nesmějí být upevněny na motorový pohon, ale jenom na unášče.

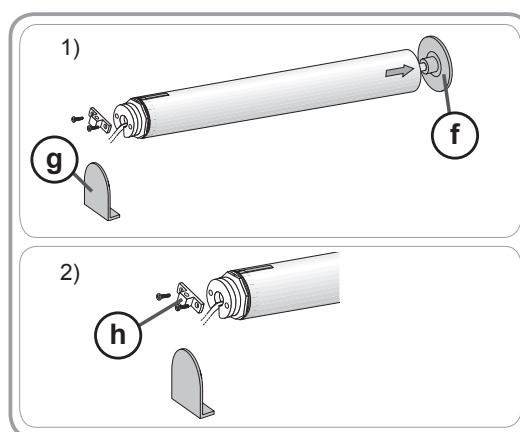


### 2.1.4. Montáž sestavy hřídele s motorovým pohonem


1) Namontujte a upevněte sestavu motorový pohon / hřídel na držák koncovky (f) a na držák motorového pohonu (g):


 Zkontrolujte, zda celá sestava hřídele s motorovým pohonem je zablokována v protiložisku. Prostřednictvím této operace zajistíte, že sestava hřídele s motorovým pohonem nevypadne z upevnění v protiložisku.


2) Podle typu uložení nasadte pružný pojistný kroužek (h).




## 2.2. KABELÁŽ


 Kabely procházející kovovou stěnou musí být ochráněny a izolovány průchodkou nebo chráničkou.

 Upevněte kabely, aby nedošlo k jakémukoli dotyku s pohybující se částí.

 Je-li pohon používán venku a přívodní kabel napájení je typu H05VVF, umístěte kabel do ochranného obalu odolného vůči UV záření, například do chráničky.

 Kabel pro Oximo 40 io nelze demontovat. Je-li poškozen, zašlete motorový pohon zpět do servisního oddělení.

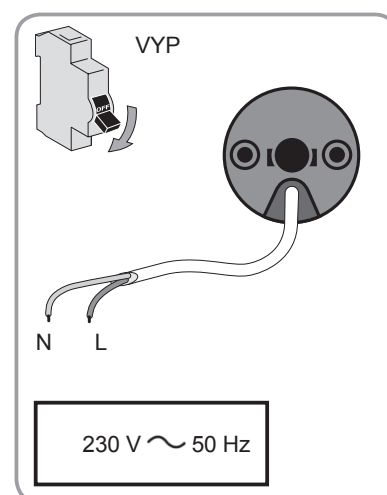
 Na přívodním kabelu vytvořte odkapovou smyčku, aby do motorového pohonu nemohla zatékat voda!

 Přívodní napájecí kabel motorového pohonu umístěte tak, aby byl přístupný: musí být zachována možnost jeho snadné výměny.

- Vypněte síťové napájení (jističem apod.).

- Motorový pohon zapojte podle údajů v následující tabulce:

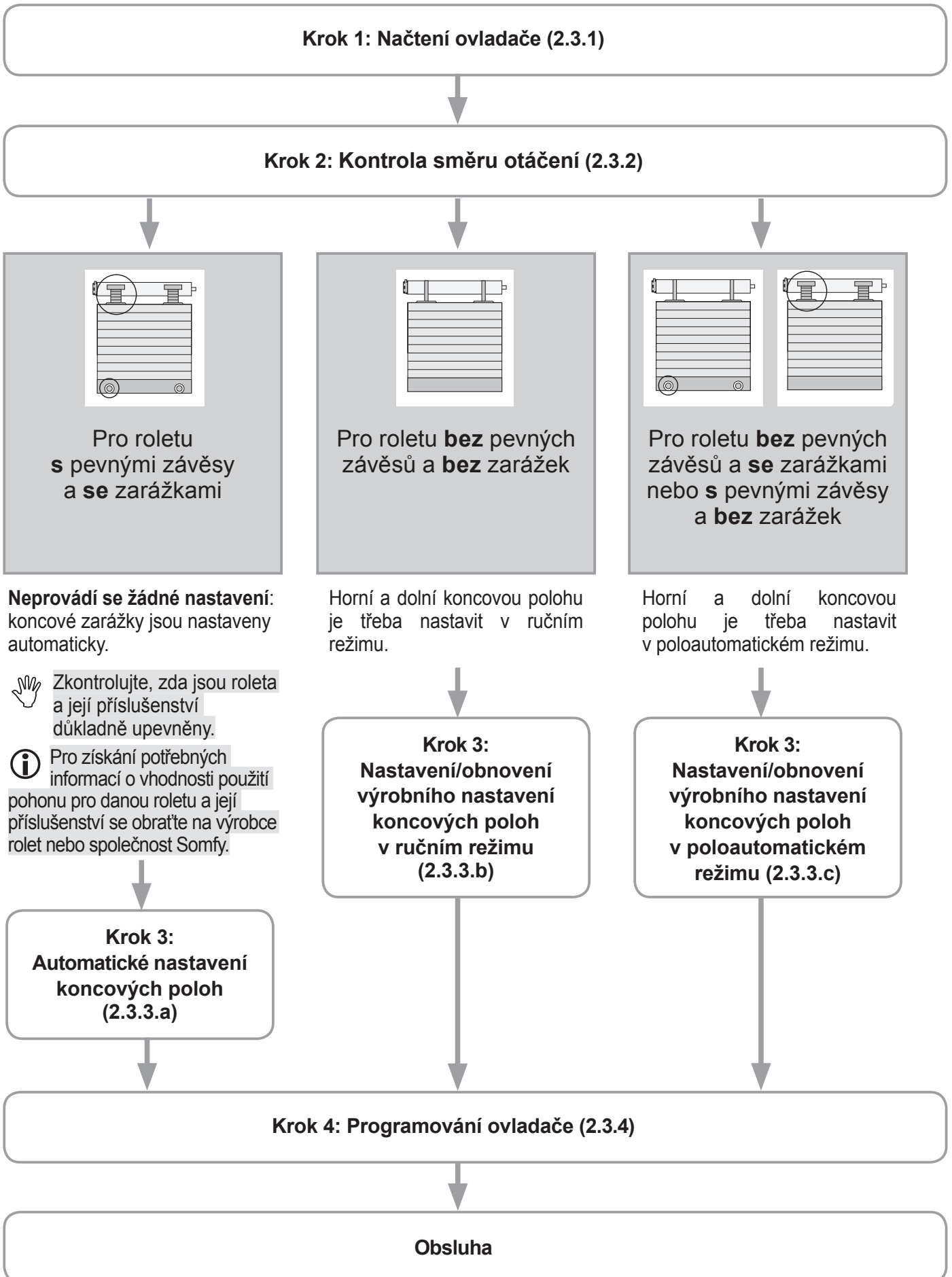
	Nulový vodič (N)	Fáze (L)	Ochranný vodič (⊥)
230 V ~ 50 Hz	Modrý	Hnědý	-



## 2.3. UVEDENÍ DO PROVOZU

### Určení prováděných kroků

Nastavení koncových poloh závisí na typu rolety:



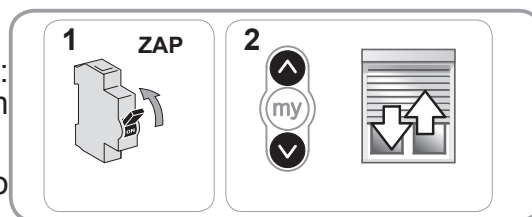
## 2.3. UVEDENÍ DO PROVOZU

### 2.3.1. Načtení ovladače

1) Zapněte přívodní napětí.

2) Stiskněte současně tlačítka **Nahoru** a **Dolů** na ovladači: Produkt opatřený motorovým pohonem vykoná pohyb tam a zpět (rychlý zdvih a pokles) a ovladač je pro motor načten.

Motorový pohon zůstane v režimu pro načtení ovladače po dobu  $\approx 10$  min.



### 2.3.2. Kontrola směru otáčení

1) Stiskněte tlačítko **Nahoru** ovladače:

a) Pokud se produkt opatřený motorovým pohonem zvedá (a), směr otáčení je správný: Přejděte na odstavec „Nastavení koncových poloh“.

b) Pokud produkt opatřený motorovým pohonem klesá dolů (b), směr otáčení není správný: proveďte následující krok.

2) Stiskněte tlačítko **my** ovladače až do vykonání jednoho pohybu tam a zpět: směr otáčení byl změněn.

3) Stiskněte tlačítko **my** až do vykonání rychlého pohybu tam a zpět.

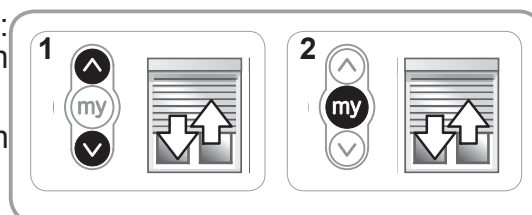


### 2.3.3. Nastavení koncových poloh

#### Nastavení koncových poloh v automatickém režimu (2.3.3.a)

1) Stiskněte současně tlačítka **Nahoru** a **Dolů** na ovladači: Produkt opatřený motorovým pohonem vykoná pohyb tam a zpět (rychlý zdvih a pokles).

2) Stiskněte tlačítko **my** až do vykonání rychlého pohybu tam a zpět.



#### Nastavení koncových poloh v ručním režimu (2.3.3.b)

**i** **Koncové polohy mohou být nastaveny v libovolném pořadí.**

1) Produkt opatřený motorovým pohonem zvedněte do požadované polohy stisknutím tlačítka **Nahoru**.

2) Stiskněte současně tlačítka **my** a **Dolů** až do uvedení produktu opatřeného motorem do pohybu.

Horní koncová poloha je uložena do paměti.

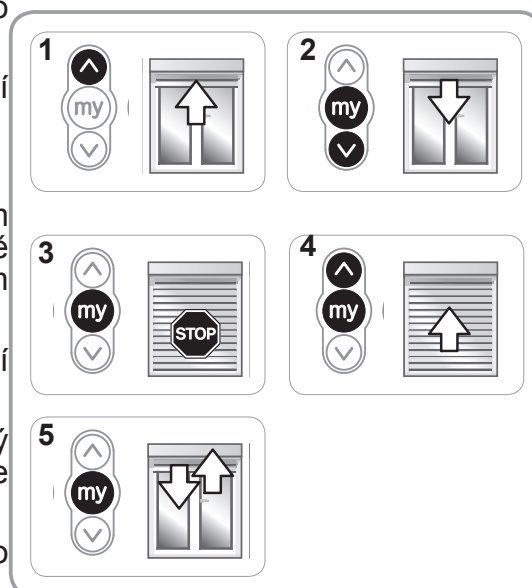
3) Stiskněte tlačítko **my**, jakmile produkt opatřený motorovým pohonem dosáhne požadované dolní polohy. V případě potřeby polohu produktu opatřeného motorovým pohonem ještě upravte tlačítky **Nahoru** a **Dolů**.

4) Stiskněte současně tlačítka **my** a **Nahoru** až do uvedení produktu opatřeného motorem do pohybu.

Dolní koncová poloha je uložena do paměti. Produkt opatřený motorovým pohonem se pohybuje nahoru a zastaví ve zvednuté poloze.

5) Pro potvrzení koncových poloh stiskněte tlačítko **my** až do vykonání rychlého pohybu tam a zpět.

Koncové polohy jsou načteny.



### Nastavení koncových poloh v poloautomatickém režimu (2.3.3.c)

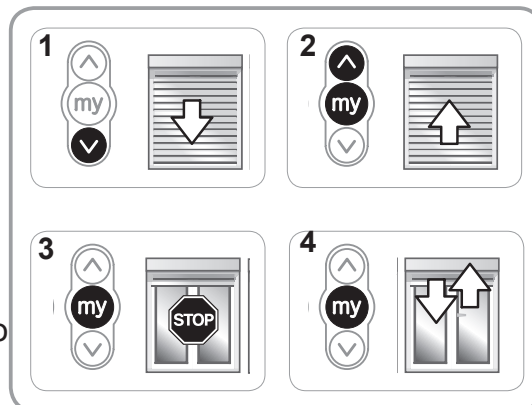
Nastavení horní automatické a dolní ruční koncové polohy.

1) Produkt opatřený motorovým pohonem spusťte do požadované polohy stisknutím tlačítka **Dolů**.

2) Stiskněte současně tlačítka **my** a **Nahoru**, až se produkt opatřený motorovým pohonem zvedne; dolní koncová poloha je nastavena.

3) Pro zastavení produktu opatřeného motorovým pohonem stiskněte tlačítko **my**.

4) Pro potvrzení koncových poloh stiskněte tlačítko **my** až do vykonání rychlého pohybu tam a zpět.



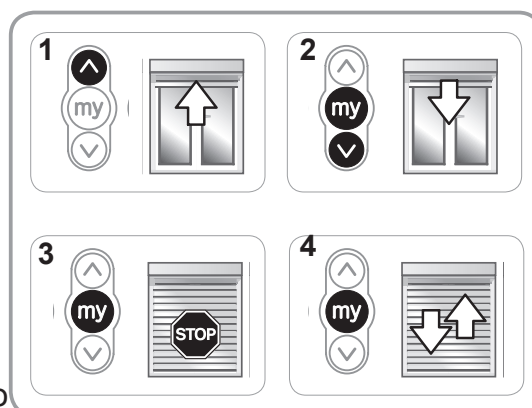
Nastavení horní ruční a dolní automatické koncové polohy.

1) Produkt opatřený motorovým pohonem zvedněte do požadované polohy stisknutím tlačítka **Nahoru**.

2) Stiskněte současně tlačítka **my** a **Dolů**, až se produkt opatřený motorovým pohonem spustí; horní koncová poloha je nastavena.

3) Pro zastavení produktu opatřeného motorovým pohonem stiskněte tlačítko **my**.

4) Pro potvrzení koncových poloh stiskněte tlačítko **my** až do vykonání rychlého pohybu tam a zpět.



### 2.3.4. Zaznamenání ovladače

Motorový pohon je v režimu nastavení:

– Pro nastavení krátce stiskněte tlačítko PROG ovladače RTS:

→Produkt vykoná jeden rychlý pohyb tam a zpět: daný ovladač RTS je načten do paměti motorového pohonu.

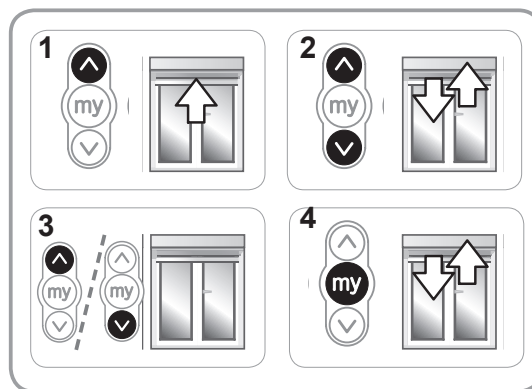


**i** Pokud motorový pohon není v režimu programování, zopakujte znovu krok 2.3.1 a až poté přejděte na krok 2.3.4.

### 2.3.5. Nastavení koncových poloh (pro koncové polohy v ručním režimu)

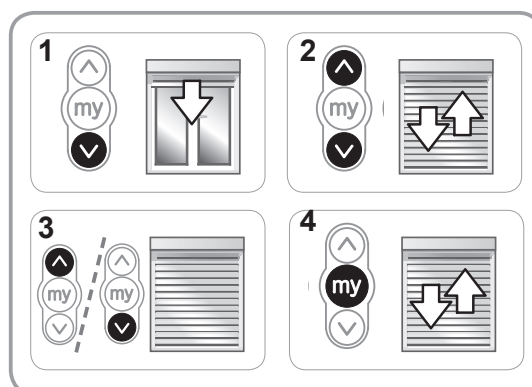
#### Nové nastavení horní koncové polohy

- 1) Stiskněte tlačítko **Nahoru**, aby se produkt opatřený motorovým pohonem přesunul do koncové polohy za účelem přenastavení.
- 2) Stiskněte současně tlačítka **Nahoru** a **Dolů** až do vykonání rychlého pohybu tam a zpět.
- 3) Stiskněte tlačítko **Nahoru** nebo **Dolů**, aby se produkt opatřený motorovým pohonem přesunul do nové požadované polohy.
- 4) Pro potvrzení nové koncové polohy stiskněte tlačítko **my** až do vykonání rychlého pohybu tam a zpět.



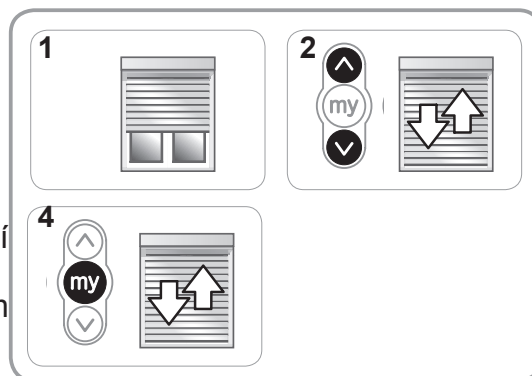
#### Nové nastavení spodní koncové polohy

- 1) Stiskněte tlačítko **Dolů**, aby se produkt opatřený motorovým pohonem přesunul do koncové polohy za účelem přenastavení.
- 2) Stiskněte současně tlačítka **Nahoru** a **Dolů** až do vykonání rychlého pohybu tam a zpět.
- 3) Stiskněte tlačítko **Nahoru** nebo **Dolů**, aby se produkt opatřený motorovým pohonem přesunul do nové požadované polohy.
- 4) Pro potvrzení nové koncové polohy stiskněte tlačítko **my** až do vykonání rychlého pohybu tam a zpět.



### 2.3.6. Změna směru otáčení

- 1) Umístěte produkt opatřený motorem do poloviční výšky.
- 2) Stiskněte současně tlačítka **Nahoru** a **Dolů** až do vykonání rychlého pohybu tam a zpět.
- 3) Stiskněte tlačítko **my** až do vykonání rychlého pohybu tam a zpět.




## 2.4. TIPY A DOPORUČENÍ PRO MONTÁŽ


### 2.4.1. Dotazy na Oximo

Zjištěný stav	Možné příčiny	Řešení
Produkt opatřený motorovým pohonem nefunguje.	Zapojení je nesprávné.	Zkontrolujte a v případě potřeby upravte zapojení.
	Motorový pohon je v režimu tepelné ochrany.	Počkejte, až motor vychladne.
	Baterie ovladače je vybitá.	Zkontrolujte stav baterie a v případě potřeby ji vyměňte.
	Ovladač není kompatibilní.	Zkontrolujte použitelnost ovladače a v případě potřeby jej vyměňte.
	Použitý ovladač není naučený do pohonu.	Použijte ovladač již naučený do paměti nebo uložte do paměti daný ovladač.

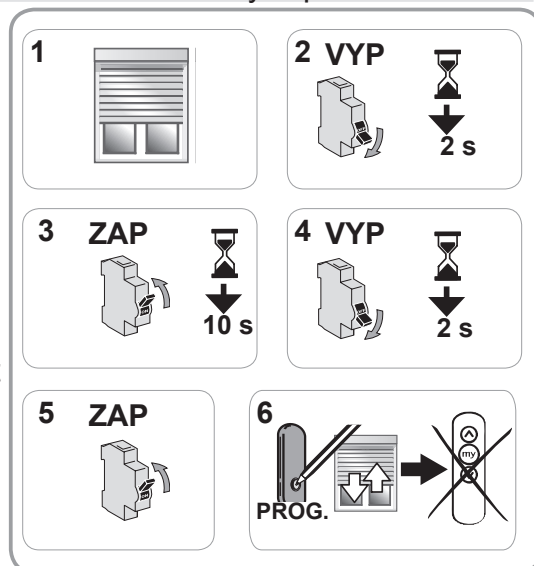


## 2.4.2. Výměna ztraceného nebo poškozeného ovladače Somfy


 Dvojí vypnutí elektrického proudu provádějte pouze tehdy, chcete-li vynulovat nastavení sestavy.


 Toto vynulování vymaže všechny lokální ovladače. Čidla, nastavení koncových poloh a oblíbená poloha zůstanou zachovány.

- 1) Umístěte produkt opatřený motorem do poloviční výšky.
- 2) Na 2 sekundy přerušete přívod proudu ze sítě.
- 3) Obnovte napájení ze sítě na 5 s až 15 s.
- 4) Na 2 sekundy přerušete přívod proudu ze sítě.
- 5) Obnovte napájení ze sítě: produkt se na několik sekund uvede do pohybu. (Pokud je celá sestava v horní nebo spodní koncové poloze, vykoná krátký pohyb tam a zpět.)
- 6) Stiskněte tlačítko PROG nového ovladače, dokud produkt opatřený motorovým pohonem nevykoná krátký pohyb tam a zpět: nový ovladač je načten a všechny ostatní ovladače jsou vymazány.

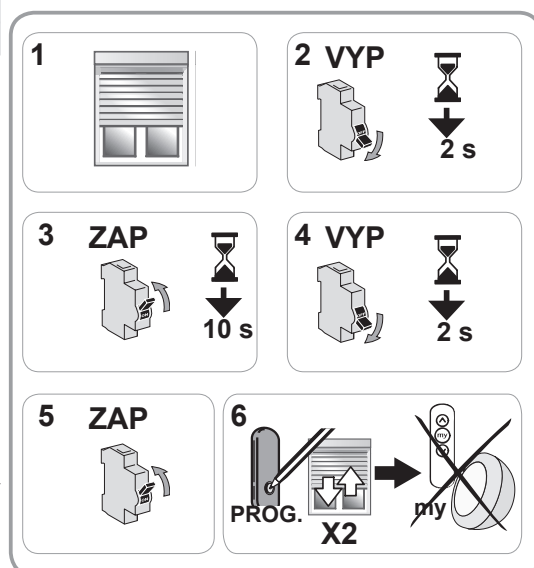


## 2.4.3. Návrat do výrobního stavu

 Dvojí vypnutí elektrického proudu provádějte pouze tehdy, chcete-li vynulovat nastavení sestavy.

 Toto vynulování vymaže všechny řídicí body, všechna čidla a veškerá nastavení koncových poloh a obnoví oblíbenou polohu (my) motorového pohonu.

- 1) Umístěte produkt opatřený motorem do poloviční výšky.
  - 2) Na 2 sekundy přerušete přívod proudu ze sítě.
  - 3) Obnovte napájení ze sítě na 5 až 15 sekund.
  - 4) Na 2 sekundy přerušete přívod proudu ze sítě.
  - 5) Obnovte napájení ze sítě: produkt se na několik sekund uvede do pohybu. (Pokud je celá sestava v horní nebo dolní koncové poloze, vykoná krátký pohyb tam a zpět.)
  - 6) Stiskněte tlačítko PROG lokálního ovladače Somfy **na  $\approx 7$  s až do dvojího vykonání pohybu tam a zpět** produktu opatřeného motorem:
    - Pohon je uveden do výrobního stavu.
- Zopakujte celé uvedení do provozu (viz kapitolu **Uvedení do provozu**).



## 3. POUŽÍVÁNÍ A ÚDRŽBA

**i** Tento motorový pohon nevyžaduje provádění údržby.

### 3.1. TLAČÍTKA NAHORU A DOLŮ

Stisknutím tlačítka **Nahoru** nebo **Dolů** zcela vytáhnete nebo spustíte motorizovaný produkt.

### 3.2. FUNKCE STOP

Produkt opatřený motorem je v pohybu.

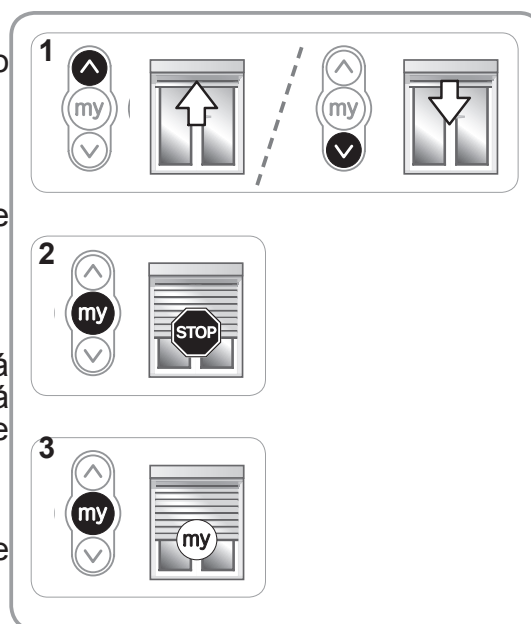
- **Krátce** stiskněte tlačítko **my**: produkt opatřený motorem se automaticky zastaví a zůstane stát.

### 3.3. OBLÍBENÁ POLOHA (my)

Mezipoloha, které se říká „oblíbená poloha (my)“, je libovolná poloha markýzy, která je často používaná a není shodná s horní nebo dolní koncovou polohou. Tuto mezipolohu lze předběžně uložit do paměti Oximo.

Chcete-li nastavit načtenou oblíbenou polohu (my):

- **Krátce** stiskněte tlačítko **my**: produkt opatřený motorem se dá do pohybu a zastaví se v oblíbené poloze (my).



**i** Pro změnu nebo odstranění oblíbené polohy (my) viz kapitolu s názvem „Další možnosti nastavení“.

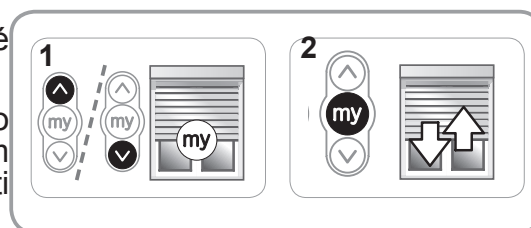
### 3.4. PROVOZ S ČIDLEM SOMFY

Prostudujte si příslušný návod.

### 3.5. DALŠÍ MOŽNOSTI NASTAVENÍ

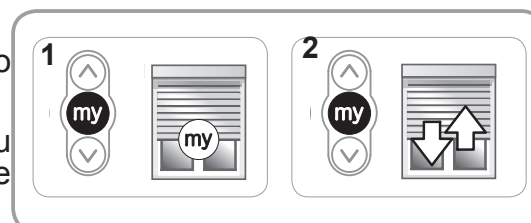
#### 3.5.1. Změna oblíbené polohy (my)

- 1) Umístěte produkt opatřený motorem do požadované oblíbené polohy (my).
- 2) Stiskněte tlačítko **my** po dobu  $\approx 5$  s až do vykonání krátkého pohybu produktu opatřeného motorovým pohonem tam a zpět: požadovaná oblíbená (my) je uložena do paměti přijímače.



#### 3.5.2. Vymazání oblíbené polohy (my) z paměti

- 1) Stiskněte tlačítko **my**: produkt opatřený motorem se dá do pohybu a zastaví se v oblíbené poloze (my).
- 2) Stiskněte znovu tlačítko **my** až do uvedení produktu opatřeného motorem do pohybu: oblíbená poloha (my) je vymazána z paměti přijímače (není uložena žádná).



#### 3.5.3. Načtení dalšího / vymazání stávajícího ovladače a čidel Somfy

Prostudujte si příslušný návod.

## 3.6. TIPY A DOPORUČENÍ PRO POUŽÍVÁNÍ

### 3.6.1. Dotazy na Oximo

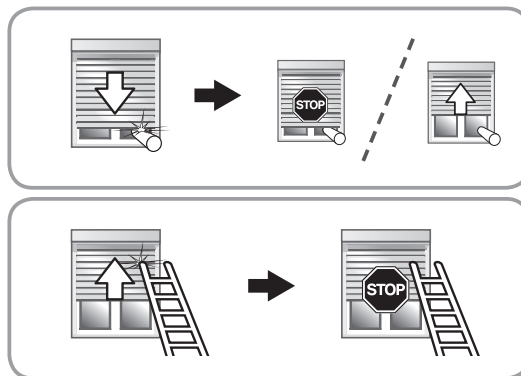
Zjištěný stav	Možné příčiny	Řešení
Produkt opatřený motorovým pohonem nefunguje.	Baterie ovladače je vybitá.	Zkontrolujte stav baterie a v případě potřeby ji vyměňte.
	Motorový pohon je v režimu tepelné ochrany.	Počkejte, dokud motorový pohon nevychladne.

Pokud produkt opatřený motorovým pohonem stále nefunguje, kontaktujte odborníka na motorové pohony a automatické domovní systémy.

### 3.6.2. Zjišťování překážek

Automatické zjišťování překážek umožňuje chránit křídlo rolety a odstraňovat překážky:

- Pokud se křídlo rolety setká s překážkou při pohybu dolů, v závislosti na poloze překážky:
  - buď automaticky zastaví a zůstane stát,
  - nebo zastaví a automaticky se opět zvedne.
- Pokud se křídlo rolety setká s překážkou při pohybu nahoru, automaticky zastaví.



### 3.6.3. Ochrana proti mrazu


Ochrana proti mrazu funguje podobně jako zjišťování překážek:


- Pokud produkt opatřený motorovým pohonem zjistí odpor, automaticky se zastaví, aby chránil křídlo rolety: Roleta zůstane ve výchozí poloze.

### 3.6.4. Výměna ztraceného nebo poškozeného ovladače Somfy

Pro výměnu ztraceného nebo rozbitého ovladače kontaktujte odborníka na motorové pohony a automatické domovní systémy.

## 4. TECHNICKÉ ÚDAJE

Napájení	230 V ~ 50 Hz
Pracovní kmitočet	868-870 MHz io homecontrol® dvoucestné třípásmové
Používaný rozsah frekvencí a max. výkon	868,000 MHz - 868,600 MHz e.r.p. < 25 mW 868,700 MHz - 869,200 MHz e.r.p. < 25 mW 869,700 MHz - 870,000 MHz e.r.p. < 25 mW
Provozní teplota	-20 °C až +60 °C
Stupeň krytí	IP 44
Třída ochrany	Třída II
Maximální počet načtených ovladačů  a připojených čidel	9

 Tímto společnost Somfy SAS, F-74300 CLUSES jakožto výrobce prohlašuje, že motorový pohon, na který se vztahují tyto instrukce, určený pro napájení 230 V ~ 50 Hz a používaný v souladu s těmito instrukcemi, odpovídá hlavním požadavkům směrnice pro strojní zařízení 2006/42/ES a směrnice pro rádiová zařízení 2014/53/EU.

Úplný text prohlášení o shodě EU je k dispozici na adrese [www.somfy.com/ce](http://www.somfy.com/ce).

Antoine Crézé, odpovědný vedoucí, jménem provozního ředitele, Cluses, 07/2016.